

# 家康公桜まつり限定御朱印



直接書きの日時：3月15日（土）～4月17日（木）9時～17時  
書置きの日時：準備が整い次第、授与致します（授与日開始日未定）  
初穂料：1000円（直接書き・書置き共に）

直接書きは基本的に「後日お渡し」になりますが、以下の日には「当日お渡し」が可能です

## ■当日お渡し対応日■

3月16日（日）、22日（土）、23日（日）、29日（土）

※当日お渡しは、受付日当日に御朱印帳の返却が可能です

※各日50番までが当日可能です（お一人一冊）

## ■後日お渡し■

3月15日の後日券 3月24日（月）以降のお渡し

3月16日の後日券 3月25日（火）以降のお渡し

※今回は番号単位ではなく、受付日で返却日が変動します

※お預けした御朱印帳を取りに来ることが難しい方は

受付時に郵送希望をお申し出下さい（別途レターパック代600円）

※異なる図柄の切り絵御朱印は只今準備中です。授与開始可能日が分かり次第、ご案内致します

# 月参りのお知らせ



直接書き・書置き  
(直接は条件あり)

- 授与日  
3月1日から3月31日
- 授与時間  
9時～17時
- 初穂料  
500円 (お雛様)

- 毎月季節の花をあしらった御朱印を授与します
- ※1日にご参拝の方は右上の文字が「朔日参り」
- ※1日以外にご参拝の方は右上の文字が「奉拝」
- ※書き手・押し手により書体や印が異なります
- ※御朱印はご自身でお貼り頂きます

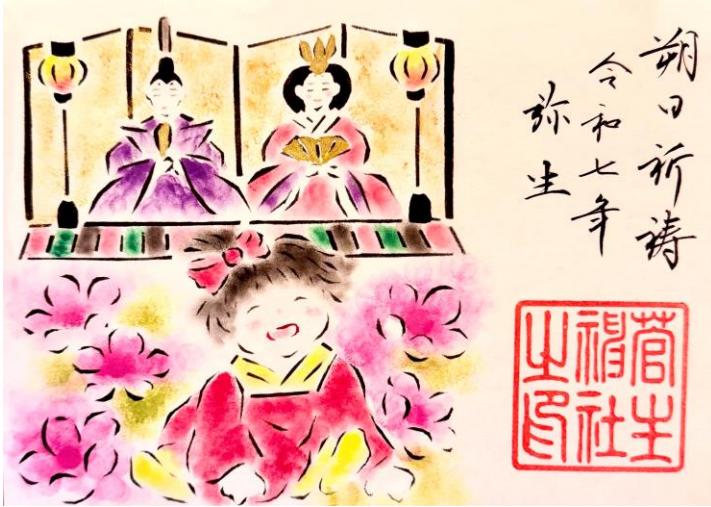
## ■新しいお知らせ

令和6年10月より下記条件に該当する方に直接書きで対応させていただきます。

- 条件：1日の7時・10時・14時のいずれかの回の時間に昇殿して、朔日祈禱をご神前で受けられる方のみ
- ※朔日祈禱の後日渡しの方は「書置き」になります
- ※お時間を要す可能性がございます

# 3月お朔日祈禱のお知らせ

朔日祈禱の方のみ（書置きのみ）



■初穂料 2000円  
(祈禱・御朱印・撒饌・みくじ)

※祈禱の時間にご参拝が  
難しい方は、事前  
にご予約下さい

## ■3月1日 当日ご参拝予定の方

※7時、10時、14時のいずれの回で、昇殿され、直接ご神前で  
ご祈禱を受ける方は月参り（片面）の直接書きが可能です

祈禱時間：7時・10時・14時

※10分前までには、社務所の受付にお越し下さい

※境内駐車場が満車の場合、近隣の市営駐車場をご利用下さい

## ■「後日渡し」も可能です

※1日に祝詞奏上致します為、  
1日にご参拝されず、後日お越し頂いても、  
特別御朱印及び撒饌をお渡し致します  
※後日お渡しの場合、月参りは書置きに  
なります

※祈禱申込のみ事前予約は電話  
(0564-23-2506)でも受付可能です  
(申込締切1日午後1時半まで)



画像：月参り

初穂料：500円

※1日に昇殿された方のみ  
直接書きを致します



# 限定切り絵御朱印



初穂料 各1500円 (金・赤の2色)  
※台紙付き (金には黒、赤には白の台紙)

おめでたい富士山・宝船・松竹梅が透かし入り切り絵であしらわれています。(透明のクリアファイル付き)

日にち：1月1日から授与開始

時間：1月1日は深夜0時から1時迄、8時から17時

1月2日・3日は8時半から17時

1月4日以降は9時から17時

初穂料 1500円

※御朱印はご自身で貼って頂きます

※ご用意した当日分がなくなり次第、「後日券」を発行します

※短くても2月末頃まで長期間授与ができるよう準備を進めて

おります。1月初旬は後日券が発生する可能性が高いです

※後日券が発生した場合、菅生神社公式X、インスタグラム、

FB等で可能な限りご案内致します

※台紙はご自由にお使い下さい

※お参りをされてから受付にお並び下さい

# お稲荷さん型抜き限定御朱印



■授与日  
10月1日から長期間

■授与時間  
9時から17時

■初穂料  
500円

# 頒布済の三十六歌仙御朱印の 再頒布に関するお知らせ

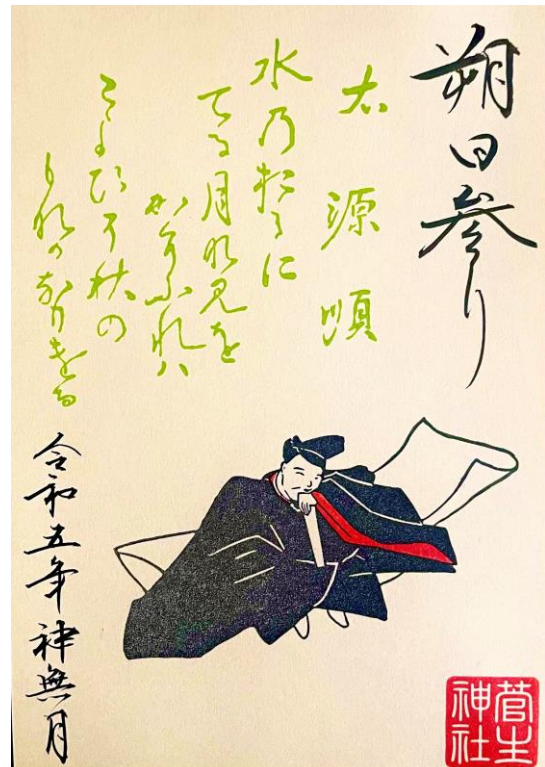
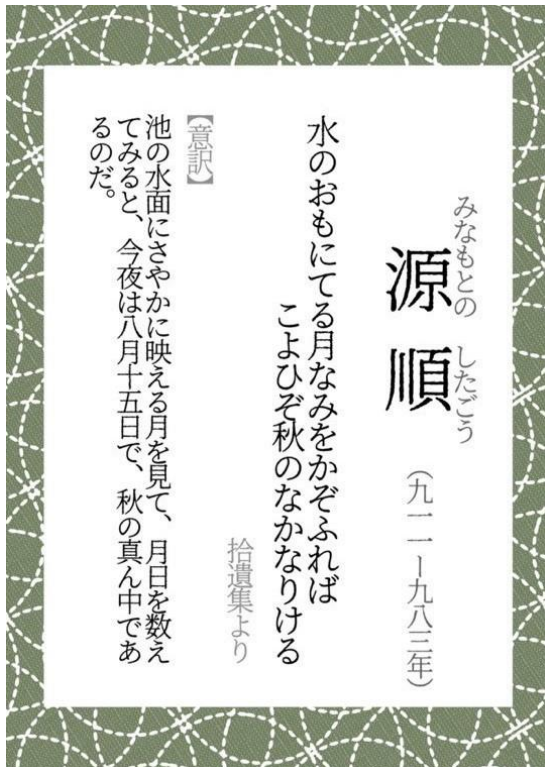
三十六歌仙御朱印を今年5月から授与を始めて、5カ月が経ちました。

ここに来て、過去に頒布済の御朱印をご希望される方が散見されるようになりました。

この方々に対して、以下の様に対応いたします。

1. 「専用申込用紙」にご希望の種類・数・金額・住所氏名・連絡先をご記入いただく
2. 御朱印代金と郵送料180円(Smart Letter)をお納めいただく
3. お渡までの期間を1か月頂戴いたし、発送する

※尚、お電話でのお申し込みはお受けできません





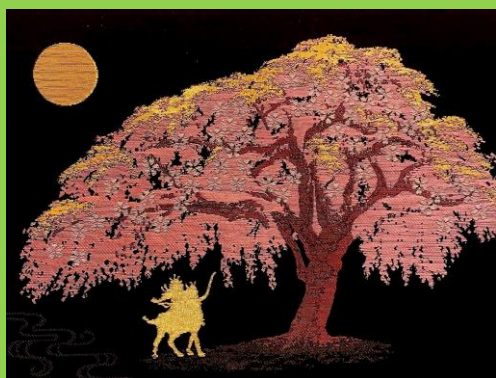
# 家康公と桜 見開き御朱印帳

最初のページの特別御朱印



菅生祭をあしらった  
見開き御朱印帳に加え  
家康公と桜の見開き  
サイズの御朱印帳を  
通年で授与致します

初穂料5000円 (御朱印含む)



見開き御朱印帳 (18cm x 23.5cm)

色は黒・紫・白



菅生祭見開き御朱印帳

最初のページの特別御朱印



# デジタルアートが描ける方

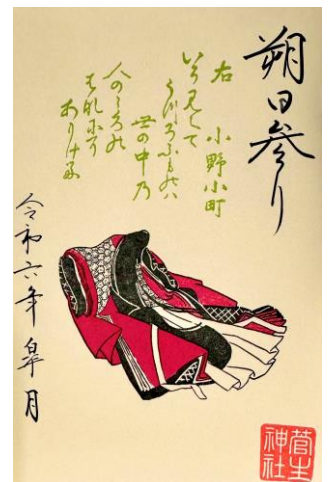
iPadやパソコンで絵を描ける方を募集しています  
絵が好きな学生さんも大歓迎

## ◆募集要項◆

- ・ 神社内でiPad又はPCで絵を描くことができる方
- ・ 健康に問題のない方
- ・ 週に1、2回以上のご奉仕が可能な方

## ◆奉仕内容◆

- ・ 神社が依頼した図案をきれいな線でPC又はiPadで描き直して頂きます



## ◆応募方法◆

神社社務所までお問合せ下さい  
菅生神社 0564-23-2506



# 筆書き募集

御朱印など筆書きをして頂く方を募集しています。

## ◆募集要項◆

- ・ 45歳～60歳頃までの女性
- ・ 岡崎市内在住又は岡崎市近郊（片道1時間以内）
- ・ 筆耕経験者大歓迎
- ・ 健康に問題のない方

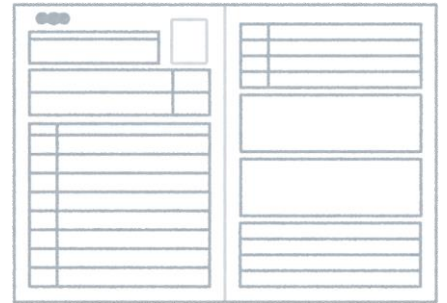
## ◆応募方法◆

2点の資料を郵送下さい

### ①履歴書（顔写真付き）

- ・ 書道の段位
- ・ 書道又は筆耕歴を記載

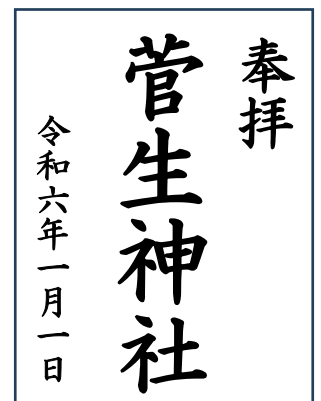
※上記内容を履歴書に記載下さい



### ②横10.5cm×縦15cmの和紙に楷書で

以下内容を筆書き下さい

- ・ 奉拝、管生神社、日付



## ◆流れ◆

書類選考に通った方のみ面接のご連絡をさせていただきます。

皆様のご応募をお待ちしております。

## ◇郵送先◇

〒444-0052

岡崎市康生町630番地1

管生神社社務所

# 巫女アルバイト募集



菅生神社では非常勤の巫女さんのアルバイトを募集します。月に数回、土・日に結婚式のご奉仕・ご祈祷、祭典手伝い・御神札・おみくじ授与・清掃他軽作業などをしていただく非常勤の巫女さんを募集します。

作法など指導いたしますので、経験がなくてもご心配いりません。

白衣・緋袴・千早での奉仕です。

ご希望の方は下記菅生神社社務所までお問い合わせ下さい。

- ◆年齢：18歳以上学生の方  
短大・大学生歓迎
- ◆募集人員：数名
- ◆奉仕料：時給1027円から
- ◆時間：8時から17時
- ◆茶髪・マニキュア・ピアス・その他  
神社に適さない形姿は不可です。



# お手伝いさん募集

菅生神社ではお手伝いさんのパート・アルバイトを募集します。

清掃作業・御朱印手伝い・授与受付などをしていただく非常勤のお手伝いさんを募集します。ご希望の方は下記菅生神社社務所までお問い合わせください。

- ◆年齢：65歳までの方
- ◆募集人員：数名
- ◆奉仕料：時給1027円から
- ◆茶髪・マニキュア・ピアス・その他神社奉務に適さない形姿は不可です
- ◆毎月1日早朝6時頃からご奉仕可能な方
- ◆1日以外では朝7時半頃から数時間お掃除できる方を現在募集しています

# 以下の内容を必ずお読み下さい

## お車でお越しの方へ

- ※路上駐車はされないようお願い致します
- ※神社裏手のマンションの駐車場には絶対に  
止められないようお願い致します（黄色枠部分）



## お知らせ

- ※新型コロナ対策の為、職員等適宜マスクを着用した  
まま対応させていただきます
- ※感染状況等を鑑み、今後急な変更・中止が生じる  
可能性もございます。予めご了承下さい